

La red de museos locales. Una estrategia de apoyo a los museos locales desde la Diputación de Barcelona

CARLES VICENT GUITARD

La Diputación de Barcelona y los museos locales

Con la aprobación de la Constitución española el año 1978 y la restauración de los ayuntamientos democráticos y del gobierno de la Generalitat de Catalunya, la Diputación de Barcelona inició un proceso de redefinición de su papel institucional, orientándose hacia la asistencia y apoyo a los ayuntamientos y abandonando la suplencia de servicios que no le eran propios y que correspondían a los ayuntamientos o al gobierno autónomo.

Desde entonces, la actuación del Área de Cultura de la Diputación de Barcelona ha estado, en buena medida, condicionada por el proceso de transferencia de competencias y servicios impropios (básicamente la transferencia de la titularidad y la gestión de los grandes equipamientos museísticos y patrimoniales, como es el caso del Museo de Arqueología de Catalunya, la Biblioteca de Catalunya o el conjunto monumental de Empúries, entre otros), y por la adecuación al modelo de Diputación municipalista capaz de ofrecer servicios de calidad a los entes locales. Este proceso explica la evolución de la Sección Técnica de Museos originariamente destinada a coordinar los museos propios de la Diputación de Barcelona, y su progresiva definición como unidad técnica de apoyo a los museos locales desarrollada por la Sección de Patrimonio Cultural primero y, actualmente, por la Oficina de Patrimonio Cultural.

Un momento clave en este proceso fue la constitución de la Comisión de Cooperación de Museos Locales el año 1990 (que ya estaba en gestación desde 1988 con la celebración de las primeras Jornadas de Museos y Administración Local). Otro punto de inflexión se produjo el año 1992 con la creación de la Sección de Patrimonio Cultural. Esta unidad continuaba la tarea de adecuación desarrollada por la Sección Técnica de Museos, incorporando una nueva reflexión teórica que le permitió ampliar sus objetivos y funciones hacia otros ámbitos del patrimonio cultural local entendido, a partir de entonces, como un factor de desarrollo territorial (*Programa de dinamització del patrimoni cultural. Per una política de suport als municipis des de la Diputació de Barcelona, 1991*). Fue por aquellas fechas, y los años siguientes, cuando se iniciaron las campañas del *Museu més gran de Catalunya*, que permitieron consolidar la Comisión de Cooperación de Museos Locales como un instrumento de apoyo a las estrategias de conservación y difusión de los museos. O cuando, partiendo de la experiencia piloto del archivero itinerante de la comarca del Bages, se inició el programa de apoyo a los archivos municipales. Sin olvidar la redacción de los primeros proyectos territoriales de dinamización del patrimonio cultural (Sant Boi del Llobregat, Sitges, Oristà/Lluçanès). Esta nueva perspectiva del campo de actuación se ha ido reafirmando a lo largo de los últimos años, culminando con la creación de una nueva estructura técnica de organización denominada Oficina de Patrimonio

Cultural, y la finalización del proceso de transferencias de los museos de la Diputación a los entes locales y a la Generalitat de Catalunya, con el objetivo explícito de desplegar una mayor y más efectiva política de apoyo municipalista en el campo del patrimonio cultural.

La Oficina de Patrimonio Cultural de la Diputación de Barcelona

La Oficina de Patrimonio Cultural es un servicio especializado en la cooperación y promoción del patrimonio cultural que tiene por objetivo mejorar y potenciar las políticas municipales relacionadas con la conservación, investigación y difusión del patrimonio cultural local. Su actuación está destinada a dar apoyo a las áreas, servicios municipales y oficinas técnicas locales, responsables de los programas de conservación y difusión del patrimonio cultural de la provincia de Barcelona.

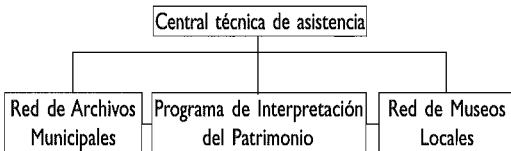
Los objetivos genéricos de la OPC son:

- Potenciar políticas municipales coherentes, sólidas y integrales con relación al patrimonio cultural local
- Consolidar un sistema territorial de protección, estudio, conservación y difusión del patrimonio cultural de la provincia de Barcelona.
- Mejorar la oferta de servicios municipales relacionados con el patrimonio cultural, incrementando la prestación y diversidad de los mismos.
- Facilitar instrumentos y herramientas para la gestión integral del patrimonio

cultural local, contribuyendo a la toma de decisiones de los órganos de gobierno de los ayuntamientos.

- Fomentar la comunicación y la difusión general de la información sobre el patrimonio cultural de la provincia de Barcelona.
- Profesionalizar la gestión de los equipamientos y programas de actuación relacionados con la conservación y difusión del patrimonio cultural local.
- Conectar los centros productores de investigación con el conocimiento, gestión y reflexión sobre el patrimonio cultural local.
- Potenciar el aprovechamiento y difusión de las nuevas tecnologías en la gestión del patrimonio cultural local.

Con el fin de llevar a buen término el conjunto de acciones y propuestas que se plantea, la Oficina de Patrimonio Cultural se organiza partiendo de una estructura técnica central de asistencia, y con la articulación de unas redes sectoriales y/o territoriales (archivos, museos, inventarios de patrimonio cultural) que ofrecen un conjunto de servicios de apoyo a la organización, gestión, conservación, difusión y comunicación del conjunto de bienes patrimoniales presentes en el territorio y muy especialmente, a los centros culturales especializados que actúan desde el ámbito municipal.



La Red de Museos Locales

La Red de Museos Locales es la estrategia de colaboración y apoyo que la Oficina de Patrimonio Cultural pone en funcionamiento con el objetivo de ofrecer una serie de servicios a los museos locales de la provincia de Barcelona. La Red de Museos Locales pretende sumar esfuerzos y lograr un plus de efectividad partiendo del trabajo en común con los museos. En última instancia, se trata de colaborar a elevar los estándares de calidad de los museos locales, que detentan un importante y rico patrimonio que es necesario conservar y difundir entre la ciudadanía en forma de servicios culturales de calidad.

Antecedentes

El año 1988, la Diputación de Barcelona organizaba las I Jornadas de Museos y Administración Local, con la colaboración de los museos del Hospitalet de Llobregat, Granollers, Mataró y Gavà, así como del ayuntamiento de Barcelona. Estas Jornadas, que aún vienen celebrándose con periodicidad anual, establecieron una dinámica de colaboración que condujo, el año 1990, a la creación de la Comisión de Cooperación de Museos Locales. En los primeros años, se materializaron diversas iniciativas innovadoras que contribuyeron a cubrir determinados déficits de este tipo de instituciones.

Como hemos indicado anteriormente, el año 1992 se desarrolló la campaña de promoción denominada *El museu més gran de Catalunya*, que significó un importante salto cualitativo de

Museo

La red de museos locales. Una estrategia de apoyo a los museos locales

las actividades de la Comisión de Cooperación. En 1993, bajo el paraguas organizativo de la Diputación de Barcelona, la Comisión de Cooperación agrupaba dieciocho municipios. El 7 de julio de 1994, la Comisión de Cooperación se institucionalizó con la firma de un convenio entre los ayuntamientos implicados y la Diputación de Barcelona. En él se establecían como objetivos, la búsqueda de fórmulas operativas de cooperación en materia de gestión, preservación, difusión y promoción de los museos y del patrimonio cultural y natural local, y la potenciación del intercambio de experiencias y de conocimientos técnicos, así como la formación y el reciclaje del personal de los museos. Desde entonces se han venido desarrollando diversas acciones y proyectos de promoción y difusión, así como la coproducción de exposiciones itinerantes y la creación de una página web, integrada en el servidor de la Diputación de Barcelona: <http://www.diba.es/museus/museus.htm>.

A finales de diciembre del año 2000, la *Comisión de Cooperación* estaba integrada por treinta y siete museos pertenecientes a veintinueve ayuntamientos: Argentona, Badalona, Caldes de Montbui, Calella, Capellades, Cardedeu, Cercs, Cerdanyola del Vallès, Cornellà de Llobregat, Gavà, Granollers, L'Hospitalet de Llobregat, Igualada, Manresa, Martorell, Mataró, Molins de Rei, Mollet del Vallès, el Prat de Llobregat, Premià de Dalt, Rubí, Sabadell, Sant Boi de Llobregat, Sant Joan Despí, Santa Coloma de Gramenet, Sitges, Terrassa, Vilafranca del Penedès y Vilanova i la Geltrú.

En cualquier caso, cuando hablamos del *Museu més gran de Catalunya* no estamos exagerando: tomados en conjunto, los museos locales que participaban en la Comisión de Cooperación gestionan más de 62.000 m² edificadas, con 26.306 m² de exposiciones permanentes, 5.245 m² de exposiciones temporales y 10.007 m² de reservas. Conservan unos fondos con más de 300.000 objetos. El público conjunto es de 584.439 visitantes anuales (datos de 1999), sobre un público potencial directo de 2.500.504 habitantes, y su fondo bibliográfico contiene 128.090 volúmenes especializados en museología, historia local, etnología y arte. Trabajan en ellos doscientas personas, de las cuales setenta y dos son conservadores y técnicos, y finalmente, gestionan un presupuesto anual cercano a los 1.000 millones de pesetas.

Con todo, es evidente que estos 37 museos presentan situaciones muy diversas, con colecciones, instalaciones y medios económicos y humanos dispares. Esta heterogeneidad es la que obligó a definir nuevas estrategias de cooperación y apoyo adecuadas a cada circunstancia y institución local.

Por este motivo, se procedió al diseño de una nueva estructura de cooperación que permitiera transformar la Comisión de Cooperación en una auténtica red territorial de servicios que, manteniendo la eficacia y los resultados obtenidos hasta esos momentos, facilitara el impulso para la prestación de un conjunto de servicios directos dirigidos a las instituciones museísticas locales en función de sus necesidades individuales

Diagnóstico de la situación de los museos locales

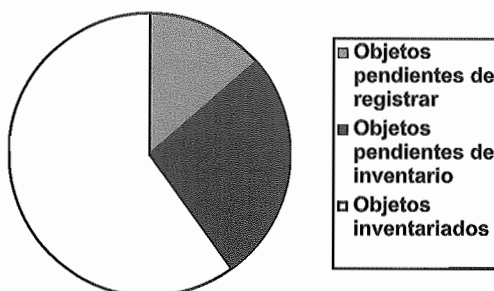
Para poder presentar una propuesta estructurada de esta nueva Red de Museos Locales, a lo largo de todo el año 2000, se procedió a elaborar un diagnóstico de la situación global. Se trataba de valorar las potencialidades y necesidades de los museos participantes de la, ahora extinta, *Comisión de Cooperación de Museos Locales*. Con este fin, la Oficina de Patrimonio Cultural propuso a todos los museos locales la elaboración de un estudio partiendo de una encuesta que constaba de dos partes distintas. Una primera parte destinada a verificar los datos disponibles que teníamos sobre cada museo, y una segunda parte que planteaba un cuestionario cualitativo y prospectivo sobre una propuesta de 37 potenciales servicios a ofrecer. Se trataba, por un lado, de constatar y cuantificar un determinado tipo de problemas o déficits de los museos locales, y por otra, debatir en el ámbito técnico sobre la idoneidad y/o viabilidad de una determinada oferta de servicios.

En términos generales, los datos facilitados por los museos, reflejaban el siguiente diagnóstico sectorial:

Documentación

Los museos de la *Comisión de Cooperación*, en su conjunto, manifestaban tener pendientes de registro un total aproximado de 27.500 objetos. La mediana de nuevos ingresos se eleva a los

2.800 objetos anuales. El número total de objetos, o grupos de objetos, ya registrados es de 188.345. De éstos, 53.886 no tienen aún ficha de inventario.



Por otro lado, tan sólo la mitad de los museos han iniciado el proceso de informatización de la documentación de los fondos. De todos los museos encuestados, veintiuno utilizan el programa DAC (Documentación Asistida de Colecciones) de gestión de inventario de colecciones. Se calcula que los museos de la Comisión tienen cerca de 79.000 fichas de inventario general pendientes de informatizar.

Volumen trabajo pendiente	Núm. de Museos	Total de fichas para informatizar
>10.000	1	10.193
7.000-8.500	4	30.500
5.000-5.300	4	20.419
3.900-4.500	2	8.369
1.300-2.400	4	7.264
300-650	4	1.853
>200	3	366
Sin Datos	5	?

Por otro lado, además de la documentación básica de los objetos (registro, inventario y documentación), las necesidades de los museos en esta materia incluyen también la catalogación de

Museo

La red de museos locales. Una estrategia de apoyo a los museos locales

sus fondos bibliográficos que, en conjunto, constituyen una excelente biblioteca en materias como la historia y la geografía local, la museología, la arqueología o la historia, etnología y arte catalán. El número total de volúmenes de las bibliotecas de los museos es bastante elevado, del orden de 128.000 ejemplares aproximadamente.

Núm. de títulos	Núm. de Museos	Total de títulos
40.000	1	40.000
17.295	1	17.295
7.000-8.000	3	22.000
5.000-5.500	3	15.330
4.000-4.500	2	8.935
2.400-3.000	4	11.288
1.000-1.500	3	3.785
<600	6	1.524
Sin datos	9	?

Conservación y restauración

Los museos de la Comisión de Cooperación gestionan unos 10.000 m² de depósitos, donde se conservan la mayor parte de las colecciones. Con todo, hay 19 museos que tienen los almacenes saturados, y solo 14 consideran que las condiciones de conservación y seguridad son las adecuadas. Una pequeña parte de los fondos se expone en los 5.245 m² de salas de exposición permanente.

Núm. de aparatos de control	Núm. de Museos	Total aparatos
>10	2	27
5-9	4	27
4	5	20
3	4	12
2	4	8
1	3	3
0	15	0

En lo relativo al control de las condiciones climáticas, el conjunto de museos encuestados

suma 97 aparatos de medición, pero hay quince que no tienen ninguno, y solo seis poseen más de cinco aparatos:

Por lo que respecta al instrumental de corrección (deshumidificadores, climatizadores...), la situación es más precaria:

Núm. de aparatos de control	Núm. de Museos	Total aparatos
20	1	20
4	1	4
3	2	6
2	2	4
1	6	6
0	25	0

Finalmente, en relación con la conservación, estudio y consulta de datos ambientales, sólo 16 museos mantienen un registro, por 21 que no tienen ninguno.

Por lo que hace a la restauración de bienes muebles, los museos de la Comisión de Cooperación restauran unos 500 objetos anualmente, de los cuales un centenar son restaurados por los seis museos que disponen de restaurador en plantilla, a tiempo completo o parcial, y los restantes son encargos externos. Las necesidades reales, en número de piezas pendientes de restauración, se sitúa entorno a los 6.900 objetos, aproximadamente.

Almacenes y equipamiento

Como ya se ha indicado, hay 19 museos que tienen problemas de almacenamiento de sus colecciones, y 14 que consideran negativas las condiciones de conservación y seguridad. En este sentido, 25 museos se mostraron interesados en la utilización de un almacén común para los

materiales que necesitan condiciones especiales de conservación, y para aquellos fondos que son de escasa utilización.

En lo relativo a los almacenes de infraestructura y materiales museográficos, la situación no es tan complicada. A pesar de ello, la mayoría de los museos interrogados manifestaron un gran interés en contar con un almacén central, y once museos ofrecieron espacio donde ubicarlo.

En lo relativo al equipo técnico, el estudio detectaba una ausencia de infraestructura expositiva (plafones, vitrinas...) de uso temporal o esporádico. Cabe añadir en este apartado, el déficit relativo a instrumentos tecnológicos como son cámaras digitales o grabadoras de CD.ROM (de gran utilidad en los trabajos de documentación y catalogación).

Asesoramiento técnico

De los museos consultados, cinco no tienen aún en plantilla un técnico superior a tiempo completo, y trece sólo tienen uno. Tan solo en diez casos, se dispone de más de dos técnicos, cosa que representa sólo el 28%. Visto que la gestión técnica y económica de un museo integra áreas de conocimiento muy diversas, resulta complicado que un único responsable reúna todos los conocimientos y habilidades necesarios para resolver los problemas y dudas que, a diario, se plantean en el funcionamiento de un museo. Por ello, existe una demanda importante de asesoramiento técnico por parte de los responsables de los museos locales, muy especial-

mente en campos como la seguridad, los estudios de público, el *marketing* y la comunicación, o la conservación de fondos.

Formación

Visto lo anterior, es fácil deducir que el personal de los museos presenta déficits de formación a diferentes niveles. Desde la OPC y la Comisión de Cooperación ya se han venido desarrollando algunas iniciativas en este sentido, alguna de las cuales tiene un importante grado de continuidad (como es el caso de las Jornadas de Museos y Administración Local que acaba de celebrar su XIV edición). A pesar de ello, el estudio pone de manifiesto un vacío importante en lo relativo a la formación del personal que, habitualmente, está en contacto con el público: vigilantes y monitores de actividades.

Difusión y comunicación

En términos generales, las respuestas de los museos mostraban que la limitación de recursos provoca dificultades a la hora de mantener una programación de difusión de calidad y una escasa capacidad logística para desarrollar estrategias de comunicación y promoción de los museos. Por este motivo, las propuestas en materia de comunicación y difusión que se han sometido a la consideración de los museos, y que ya se desarrollaban como Comisión de Cooperación, obtuvieron una valoración positiva (es el caso de la *Guia de serveis a les escoles*, la página web de la Comisión, el carnet de amigo del *Museu més gran de Catalunya* o la coproducción de exposi-

Museo

La red de museos locales. Una estrategia de apoyo a los museos locales

ciones itinerantes). En cualquier caso, el estudio desvelaba el interés por nuevos servicios (central de reservas de visitas, *mailing* conjunto, consulta *on-line* de la documentación de los fondos...) o por la consolidación de aquellas acciones puestas en funcionamiento recientemente (presencia en ferias sectoriales, publicidad conjunta...).

Mención aparte merece el bajo nivel de desarrollo con relación a la producción y comercialización de objetos y reproducciones que podría constituir una fuente, complementaria y no menospreciable, de ingresos para muchos de estos museos.

Propuestas de servicios de la Red de Museos Locales

Analizado el resultado del estudio, la Oficina de Patrimonio Cultural, conjuntamente con los museos locales, ha puesto en funcionamiento una propuesta de servicios que se irá desplegando de forma progresiva a través de la Red de Museos Locales. Se trata de un conjunto de acciones que, sin voluntad de exhaustividad, pretende dar respuesta a las principales necesidades y déficits manifestados por los propios museos. A pesar que la aplicación y puesta en marcha de todas las propuestas no se lleve a cabo de forma inmediata, dibuja con claridad el marco de trabajo que se propone desarrollar la Red de Museos Locales.

La propuesta de servicios se estructura en diez ámbitos: servicio de documentación de colecciones, servicio de conservación y restau-

ración, de gestión de infraestructuras de la Red, central de préstamo de equipo técnico, central de compras y contrataciones conjuntas, servicio de asesoramiento y estudios, de formación y reciclaje, servicio de producción de exposiciones, servicio de difusión y comunicación, y servicio de comercialización.

1. Documentación

Se trata de lograr que todas las colecciones de los museos locales queden correctamente registradas y inventariadas en un período de cinco años. Asimismo, se pretende constituir un catálogo único que reúna los fondos bibliográficos de estos museos.

Para lograrlo, se han puesto en funcionamiento los dos primeros servicios que consisten en la oferta de personal técnico de apoyo a la documentación que actúe de refuerzo de los programas propios de cada museo, y la convocatoria de becas destinadas a facilitar la informatización de los inventarios museísticos, y que han de facilitar el perfeccionamiento formativo de jóvenes licenciados.

2. Conservación y restauración

El programa de conservación y restauración pretende contribuir a solucionar las necesidades de conservación y restauración de los museos de la Red. En este sentido, una primera hipótesis de trabajo, plantea dotar técnicamente los laboratorios de restauración que poseen algunos de estos museos locales, potenciando su especialización para que puedan ofrecer un servicio a los

restantes. De forma paralela, se han establecido acuerdos con instituciones y escuelas de restauración, y se han realizado encargos de trabajos a empresas especializadas.

3. *Infraestructura compartida de la Red de Museos*

El principal objetivo es resolver los problemas de almacenamiento de las colecciones, infraestructuras museísticas y elementos expositivos, así como mejorar las condiciones de conservación de los depósitos museísticos y facilitar el control de las condiciones ambientales.

En este sentido, se desarrollaran algunos estudios de viabilidad que establezcan la oportunidad de crear un depósito común de objetos patrimoniales que necesiten condiciones especiales de conservación o que sean de escasa utilización. También se esta evaluando la creación de un almacén compartido para infraestructuras museográficas que, además de resolver problemas de espacio que puedan tener algunos museos, facilite su gestión y reutilización.

También en esta línea de servicio, la Red de Museos Locales ofrece apoyo a la redacción de proyectos de adecuación de los depósitos museísticos y potenciará la creación de una red telemática de control de las condiciones climáticas y ambientales.

4. *Central de préstamo de equipo técnico*

La central de préstamo pretende poner a disposición de los museos locales, aparatos y equipo técnico con el fin de cubrir necesidades temporales que difícilmente justificarían ningún tipo de inversión en el ámbito individual.

Actualmente, la central de préstamo ya ofrece distintos aparatos de control y corrección ambiental (deshumidificadores, luxómetros, termohidrógrafos...) con el fin de poder elaborar evaluaciones puntuales y establecer, llegado el caso, las medidas correctivas necesarias. Asimismo, se han puesto a disposición de estos museos, paneles, vitrinas y aparatos de reproducción audiovisual, así como cámaras digitales para los trabajos de catalogación.

Finalmente, en este terreno, cabe destacar la puesta en funcionamiento de un servicio de copias de seguridad de los inventarios de los museos en CD.ROM, que, partiendo de un calendario preestablecido, cubrirá esta necesidad.

5. *Central de compras y contrataciones conjuntas*

En una línea parecida a la anterior, la Red de Museos Locales coordina la comprar conjunta de diferentes bienes y servicios de tal forma que se puedan reducir los costos y obtener economías de escala. A título de ejemplo el pedido conjunto de cajas de conservación normalizadas para el almacenamiento de objetos, ha supuesto un ahorro del 40% para cada museo participante.

La central de compras incluirá también, la adquisición de equipo tecnológico (scanners, cámaras digitales...), aparatos de control ambiental, mobiliario y equipamiento expositivo, así como materiales y productos de conservación preventiva. También estamos estudiando la posibilidad de establecer contratos conjuntos en temas como la vigilancia, el mantenimiento de sistemas de seguridad o los servicios de monitoreo.

6. Servicio de asesoramiento y estudios

De acuerdo con la línea seguida en los últimos años, la nueva Red seguirá desarrollando estudios y asesoramientos puntuales a petición de los ayuntamientos, con el fin de facilitar las tareas de gestión y ofrecer recursos técnicos al personal y conservadores de los museos locales.

En este sentido, de acuerdo con las necesidades y prioridades manifestadas por los propios museos locales, se llevarán a cabo estudios relativos a las normativas de seguridad, estudios de público, diagnosis técnicas del estado de conservación de los edificios que alojan los museos o la redacción de proyectos museológicos y museográficos. Más relacionado con la conservación, se está desarrollando en estos momentos un servicio de consultoría *on-line* sobre conservación preventiva.

7. Servicios de formación y reciclaje

La estrategia de formación de la Red de Museos Locales, pretende mejorar la preparación y eficacia del personal de los museos, y contribuir al intercambio y actualización permanente de conocimientos de museología, conservación y gestión. No obstante, una de las primeras acciones a desarrollar será la convocatoria de cursos de reciclaje para vigilantes que, en el caso de los museos locales, tienen un papel fundamental atendiendo a la diversidad de funciones que cumplen (atención al público, seguridad, control de salas...).

8. Servicio de producción de exposiciones

El apoyo a la producción de exposiciones iti-

nerantes pretende contribuir de forma clara, a la mejora de la programación estable de exposiciones temporales de los museos locales. Por ello, la Red no sólo colaborará en la fase de la producción, sino que facilitará la rentabilización de las muestras potenciando su circulación por los distintos museos aportando ayudas a este fin y editando un catálogo que recoge la oferta de este tipo de exposiciones.

9. Servicios de difusión y comunicación

Un ámbito en el que se trabaja desde hace tiempo, y en el que todo esfuerzo es poco, es el de la difusión pública de los museos locales, de sus actividades y de sus fondos y colecciones. Por ello, la Red se plantea potenciar al máximo las vías de apoyo a la difusión y comunicación de los museos locales (mediante el mantenimiento de una página web, la edición de una guía de servicios a las escuelas, campañas publicitarias conjuntas, la edición de una agenda de actividades...). No obstante, también se pretende apostar por las líneas estratégicas locales de difusión, y por ello se realizan acciones tales como el mantenimiento de un *mailing* conjunto (con más de 3.000 referencias), la puesta en marcha de una central telemática de reservas de visitas, o la edición de guías de visita individuales de cada museo.

10. Servicios de comercialización

El objetivo básico es incrementar la generación de ingresos propios de los museos locales y mejorar la oferta de publicaciones y otros pro-

ductos comerciales. Asimismo se trata de garantizar las vías de distribución de este tipo de productos en los circuitos comerciales correspondientes. En esta línea, se está trabajando en un catálogo *on-line* de los productos de las tiendas de los museos, en la realización de reproducciones y en la distribución conjunta de publicaciones y materiales didácticos.

En definitiva de lo que se trata es de incrementar la distribución, reducir los costes, mejorar la difusión, potenciar la producción y incrementar la generación de recursos complementarios.

Características del proceso de implantación y puesta en marcha de la Red de Museos Locales

La incorporación de los museos locales a la Red se materializa mediante la firma de un protocolo de adhesión entre el ayuntamiento, responsable del centro, y la Diputación de Barcelona. Este acuerdo establece los compromisos generales de las partes que, para los consistorios municipales significa el derecho a participar y beneficiarse de los servicios comunes de la Red, el compromiso de hacer constar su participación en todas las acciones y actividades que se desarrollen, y el deber de colaborar en una comisión técnica (en el ámbito de responsables de los museos) encargada de evaluar, conjuntamente con la Oficina de Patrimonio Cultural, los servicios y proyectos de la Red, así como proponer iniciativas nuevas de interés común.

Por su parte, la Diputación de Barcelona, se compromete a proponer a los miembros de la Red, un acuerdo anual específico donde, además de los servicios generales comunes, conste la propuesta de colaboración concreta para cada ayuntamiento y anualidad. Por este motivo, la Oficina de Patrimonio Cultural se compromete a presentar, el último trimestre de cada año, la oferta de servicios de la Red (documentación, restauración de bienes, oferta de adquisiciones conjuntas...) y negociar con cada museo los términos y costes concretos de la colaboración para ese año.

Esto significa una participación municipal "a la carta", con unas características y intensidades definidas por cada museo. El proceso de implantación y puesta en funcionamiento de la Red de Museos Locales y de sus servicios, para el año 2001, ha permitido ofrecer 20 servicios, de los cuales 14 son de carácter común, y 6 específicos (en los que los museos participan en función de sus necesidades y/o disponibilidades).

La red de Museos Locales quiere ser, en definitiva, un instrumento útil para los museos de la provincia de Barcelona, con el objetivo final de colaborar en la consolidación de unos estándares de calidad normalizados que sitúen estas instituciones al frente de la oferta cultural de nuestro país.

Carles Vicent Guitar
Director de la Oficina de Patrimonio Cultural
Barcelona